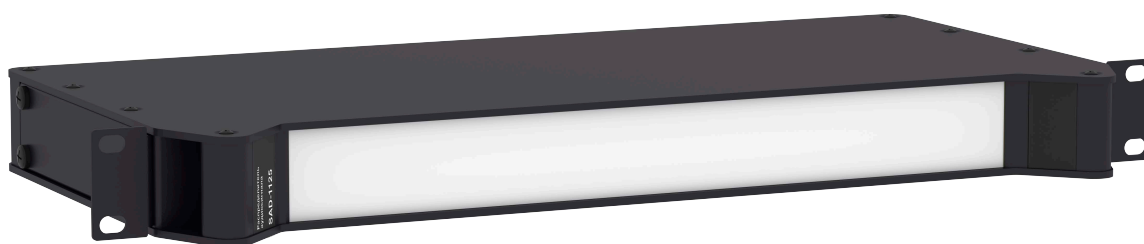


ООО «КАЛИБР»

СДЕЛАНО В РОССИИ

Распределитель аудиосигнала
SAD-1125

Руководство по эксплуатации (паспорт)



Москва 2020

Настоящее руководство по эксплуатации (паспорт) предназначено для использования специалистами, имеющими необходимые квалификацию и навыки для работы с системами оповещения и обратной связи, а также допуск к электромонтажным работам 3 группы.

ТРЕБОВАНИЯ БЕЗОПАСНОСТИ.

Распределитель аудиосигнала SAD-1125 разработан и испытан с целью обеспечения соответствия требованиям электрической безопасности. Конструкция изделия предусматривает длительную безотказную работу. Срок службы изделия может значительно сократиться из-за неправильного обращения с ним при распаковке и установке.

Для обеспечения правильной работы изделия Вам следует придерживаться приведенных ниже рекомендаций:

- Перед монтажом изделия проверьте правильность подготовки соединений. Неправильно выполненные соединения могут привести к электрическим помехам, поломкам, некорректной работе устройства.
- Изделие должно устанавливаться и подключаться только к приборам, предназначенным для этого, и отвечающим всем необходимым техническим и климатическим требованиям.
- Нецелевое использование изделия, а также несоблюдение элементарных правил обращения с электронными устройствами может повлечь за собой выход изделия из строя.

ОПИСАНИЕ И НАЗНАЧЕНИЕ.

Распределитель аудиосигнала SAD-1125 (далее «распределитель») представляет собой электронное устройство для работы в составе системы оповещения и управления эвакуацией (СОУЭ) в зданиях и сооружениях и является составной частью комплекса технических средств противопожарной защиты.

Распределитель предназначен для распределения симметричного аудиосигнала линейного уровня от одного источника на 5 выходов в режиме «стерео» или на 10 выходов в режиме «моно».

Распределитель конструктивно выполнен в металлическом корпусе высотой 1U и соответствует ГОСТу 28601.2-90(МЭК 297).

Размеры крепежных отверстий на монтажных уголках выполнены с периодом в 1,75 дюйма (44,45 мм) и соответствуют ГОСТу 28601.1.

По способу защиты от поражения электрическим током изделие соответствует классу 1 (ГОСТ 12.2.007.0-75).

Распределитель осуществляет:

- Распределение симметричного аудиосигнала линейного уровня 2:5 (стерео) или 1:10 (моно).
- Гальваническую развязку выходных сигналов, как от входного сигнала, так и друг от друга.
- Предотвращение попадания сетевой (50 Гц) частоты и ее гармоник в полезный аудиосигнал.

ТЕХНИЧЕСКИЕ ДАННЫЕ.

Параметр		Значение	Примечание
Тип распределителя		пассивный	
Количество входов/выходов		2/5 (стерео), 1/10 (моно)	
Тип сигналов		симметричный/ несимметричный	
Тип входа – выхода		трансформаторный	
Номинальный уровень входного сигнала		0 дБм (0,775 В)	
Диапазон входных сигналов*		-6 ÷ +10 дБм (0,3 – 2,5 В)	
Номинальное выходное сопротивление источника сигнала		50 – 600 Ом	
Номинальное входное сопротивление приемника сигнала		600 Ом	
Ширина полосы пропускания		20 Гц – 20 кГц	
Номинальный коэффициент передачи		-3 дБ	
Степень защиты оболочкой		IP 20	по ГОСТу 14254
Габаритные размеры (ШхВхГ)		483x44x220 мм	19", 1U
Масса	нетто	2,75 кг	
	брутто	3,15 кг	

* – рекомендуемый минимальный уровень входного сигнала – не ниже -3,8 дБм (0,5 В).

Распределитель рассчитан на эксплуатацию при температуре окружающей среды от 0 до плюс 40 °С и относительной влажности воздуха до 93 %.

ТЕХНИЧЕСКОЕ ОБСЛУЖИВАНИЕ.

Техническое обслуживание должно производиться потребителем. Персонал, необходимый для технического обслуживания изделия, должен иметь доступ к работе с электроустановками, напряжением до 1000 В и быть ознакомлен с настоящим руководством.

С целью поддержания исправности изделия в период эксплуатации, необходимо проведение регламентных работ, которые включают в себя периодический (не реже одного раза в три месяца) внешний осмотр, удаление пыли мягкой тканью (без вскрытия корпуса),

проверку работоспособности автоматики. Также необходимо визуально проверять техническое состояние разъемов оборудования, проверять надежность крепления разъемов и при необходимости исправлять возникшие дефекты соединения.

ТРАНСПОРТИРОВКА И ХРАНЕНИЕ.

Распределитель в транспортной упаковке перевозится любым видом крытых транспортных средств (в железнодорожных вагонах, закрытых автомашинах, трюмах и отсеках судов, герметизированных отапливаемых отсеках самолетов и т.д.) в соответствии с требованиями действующих нормативных документов.

Расстановка и крепление в транспортных средствах транспортных упаковок с распределителями должны обеспечивать их устойчивое положение, исключать возможность смещения.

Условия транспортировки в части воздействия климатических факторов должны соответствовать условиям хранения 5 по ГОСТ 15150.

Хранение распределителя в упаковке на складах изготовителя и потребителя должно соответствовать условиям хранения 2 по ГОСТ 15150.

ГАРАНТИИ ИЗГОТОВИТЕЛЯ.

Предприятие-изготовитель гарантирует комплектность и качество изделия в соответствии с документацией, поставляемой с изделием, при соблюдении Потребителем:

- условий транспортировки, хранения, эксплуатации, приведенных в соответствующих разделах руководства по эксплуатации на изделие;
- при выполнении рекомендаций по периодичности технического обслуживания, приведенных в разделах о техническом обслуживании руководства по эксплуатации изделия.

Гарантийный срок эксплуатации изделия – 12 месяцев со дня ввода в эксплуатацию, но не более 24 месяцев с момента изготовления.

Ввод изделия в эксплуатацию, должен быть подтвержден актом ввода в эксплуатацию (заполняется соответствующий раздел в документации на изделие).

При обнаружении дефектов изделия Потребитель составляет рекламацию, в которой указывает данные об изделии (серийный номер) и претензии к нему.

Рекламация направляется в адрес предприятия-изготовителя не позднее окончания гарантийного срока. Бланк рекламации можно скачать по ссылке:

http://kalibr.pro/blank_reklamicii_KALIBR.doc

При получении рекламации представитель предприятия-изготовителя имеет право осмотреть изделие на месте или запросить дополнительные данные для проверки обоснованности рекламации. В случае подтверждения обоснованности рекламации предприятие-изготовитель обязуется произвести замену, либо ремонт изделия.

С требованиями к оборудованию «Калибр», передаваемому в сервисный центр, и правилами доставки и получения оборудования можно ознакомиться на сайте Калибр в разделе "ПОДДЕРЖКА" (<http://kalibr.pro/support>).

Изделие подлежит снятию с гарантийного обслуживания в следующих случаях:

- при истечении гарантийного срока;
- при нарушении условий хранения, транспортировки или эксплуатации, указанных в руководстве по эксплуатации изделия;
- при хранении изделия в условиях, не соответствующих условиям эксплуатации в упаковке, целостность которой нарушена;
- при нарушении пломб предприятия-изготовителя на изделии (если изделие опломбировано);
- при наличии на изделии механических повреждений, в том числе, возникших вследствие небрежности при транспортировке и монтаже;
- при наличии следов постороннего вмешательства в изделие или самостоятельного ремонта изделия, а также ремонта организациями или частными лицами, не уполномоченными на это производителем;
- при нанесении ущерба изделию в результате умышленных или ошибочных действий Потребителя;
- при нанесении ущерба изделию или его утери, вследствие обстоятельств непреодолимой силы.

А также, гарантийные обязательства не распространяются на ущерб, дефект, неудовлетворительное функционирование, возникшие в результате:

- сбоев в работе при неправильном подключении, при перегрузке оборудования по входу или выходу, короткого замыкания на выходе, подаче недопустимых напряжений и т.д.;
- повреждений, вызванных попаданием внутрь оборудования посторонних предметов, различных жидкостей, насекомых и т.д.;
- эксплуатации оборудования в помещении с недопустимыми климатическими условиями, недопустимой влажностью, недопустимым уровнем пыли;
- повреждений, вызванных превышением напряжения питающей сети;
- использования некачественных расходных материалов (дисков, USB-накопителей, крепежных материалов и т.д.);
- повреждений, вызванных нарушением правил проведения или не проведения профилактических работ, предусмотренных руководством пользователя;
- повреждений, вызванных использованием оборудования в целях, не предусмотренных руководством пользователя.

КОМПЛЕКТ ПОСТАВКИ.

В комплект поставки входит:

- Распределитель аудиосигнала SAD-1125 – 1 шт.;
- Комплект крепления – 1 шт.;
- Руководство по эксплуатации (паспорт) – 1 шт.;
- Упаковка – 1 шт.

ДАННЫЕ ОБ ИЗДЕЛИИ.

Серийный номер _____

Дата производства _____

Дата ввода в эксплуатацию _____

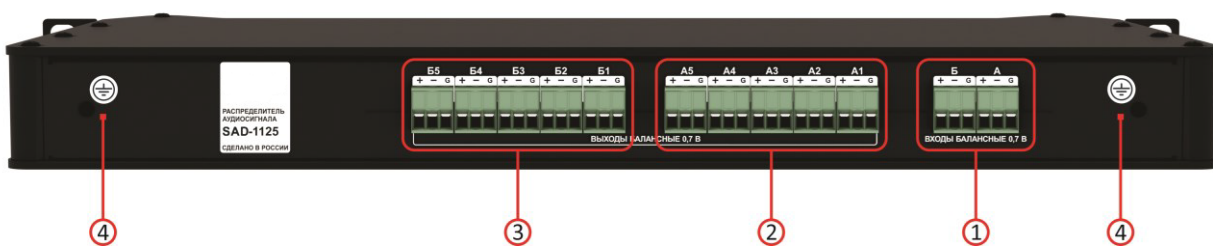
Адрес центра приема и получения оборудования _____

Телефон тех. поддержки: (499) 408-39-58.

Адрес изготовителя: 125438, г.Москва, 2-ой Лихачевский переулок, д.7

Тел.: (495) 641-74-83, (499) 408-27-42 сайт: www.kalibr.pro

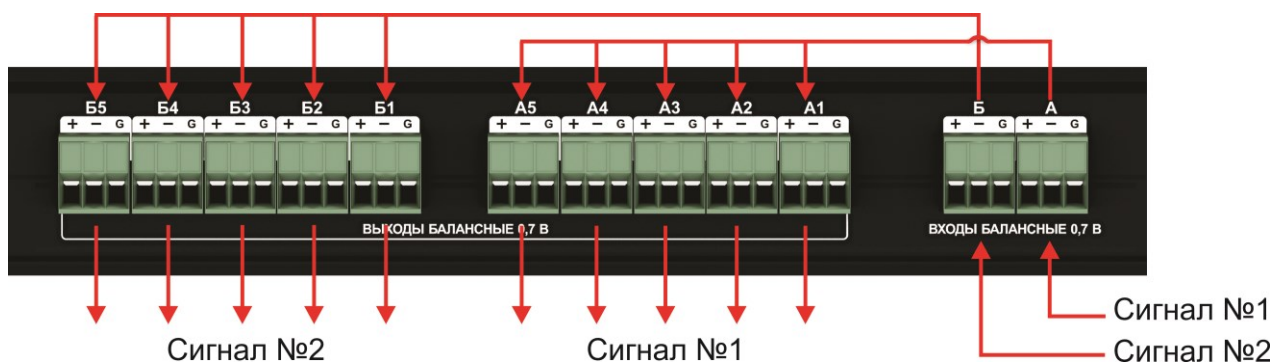
ЗАДНЯЯ ПАНЕЛЬ РАСПРЕДЕЛИТЕЛЯ.



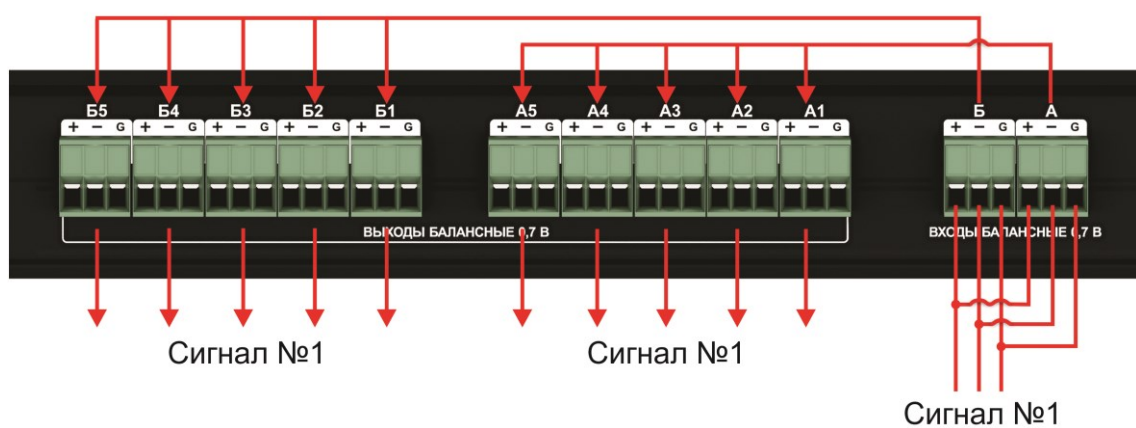
1. А, Б – симметричные (балансные) входы (0 дБм, 0.775 В, 600 Ом).
2. А1, ..., А5 – симметричные (балансные) выходы (0 дБм, 0.775 В, 600 Ом) для входа А.
3. Б1, ..., Б5 – симметричные (балансные) выходы (0 дБм, 0.775 В, 600 Ом) для входа Б.
4. Площадка под винт для присоединения заземляющего проводника.

ФУНКЦИОНАЛЬНАЯ СХЕМА РАСПРЕДЕЛЕНИЯ СИГНАЛА.

Режим стерео – 2:5



Режим моно – 1:10



Для реализации схемы распределения 1:10 (моно) входной сигнал необходимо подать сразу на два входа А и Б.

Дополнительные материалы и сертификаты на оборудование Калибр можно найти на сайте www.kalibr.pro

Примечание: Производитель оставляет за собой право изменять технические характеристики и дизайн без предварительного уведомления.